

Relatório de Sustentabilidade

Safra 2020/2021



COLOMBO
AGROINDÚSTRIA

**Açúcar
Caravelas®**



Sumário

1	Sobre o Relatório	3
1.1	Matriz de Materialidade	3
2	Mensagem da Diretoria	5
3	A Colombo	7
3.1	Sobre a Empresa	7
3.2	A trajetória da Colombo	8
3.3	Sobre os produtos, marcas e serviços	9
3.3.1	Açúcar	9
3.3.2	Etanol	9
3.3.3	Energia elétrica	9
3.4	Cadeia de Fornecedores	9
4	Fortalecendo a Governança Corporativa	10
4.1	Estrutura de Governança	10
4.2	Comitês e estratégias de Governança	11
4.3	Ética e Transparência	11
4.3.1	Engajamento de <i>Stakeholders</i>	12
4.3.2	Compromissos Colombo	13
4.3.3	Reconhecimentos e certificações	14
5	Foco nos Resultados	15
5.1	Destaques da safra 2020/2021	15
5.2	Inovação e Tecnologia	15
5.3	Desempenho Econômico e Financeiro	16
5.3.1	Mercado Financeiro e de Capitais	20
6	Responsabilidade com o Meio Ambiente	20
6.1	Gestão Ambiental	20
6.2	Gestão do Uso da Água	21
6.3	Atuação frente às Mudanças Climáticas	24
7	Valorização das Pessoas	25
7.1	Gestão de Pessoas	25
7.2	Saúde e Segurança do Trabalho	30
7.3	Relacionamento com Comunidades	40
8	Sumário GRI	40



1 Sobre o Relatório

Desde a Safra 2017/2018, a Colombo divulga à sociedade seu Relatório de Sustentabilidade, compartilhando anualmente informações ambientais, financeiras, sociais e de governança baseando-se na matriz de materialidade – conforme item 1.1 deste documento – como forma de reafirmar o compromisso com seus principais *stakeholders* e ser transparente em suas operações. [102-46] [102-52]

As informações desta publicação se referem ao ano safra 2020/2021 que compreende o período de 1º de abril de 2020 a 31 de março de 2021. O relatório foi desenvolvido em concordância com as Normas GRI: opção Essencial, e traz os principais destaques desde a última publicação referente ao ano safra 2019/2020. [102-50] [102-51] [102-54]

Dúvidas referentes a este documento podem ser encaminhadas por e-mail para comunicacao@colomboagroindustria.com.br ou telefone (17) 3576-9000. [102-53]

Seu contato é fundamental para melhorarmos nossa comunicação!

1.1 Matriz de Materialidade

Os temas materiais apresentados neste relatório são resultantes da revisão da Matriz de Materialidade realizada em 2021. A metodologia aplicada para a elaboração pautou-se em entrevistas individuais com as lideranças da Colombo Agroindústria; estudo setorial e da literatura; e em consultas online com bancos, prefeituras, órgãos ambientais, clientes, fornecedores de produtos, prestadores de serviços, judiciário, comunidade e funcionários. [102-40] [102-42]

Para a revisão, com auxílio de uma empresa especializada, a Green Domus Desenvolvimento Sustentável, foram conduzidas [102-43]:

- **Entrevistas com a liderança da Colombo Agroindústria:** sete entrevistas individuais remotas com três diretores e quatro gerentes; e,

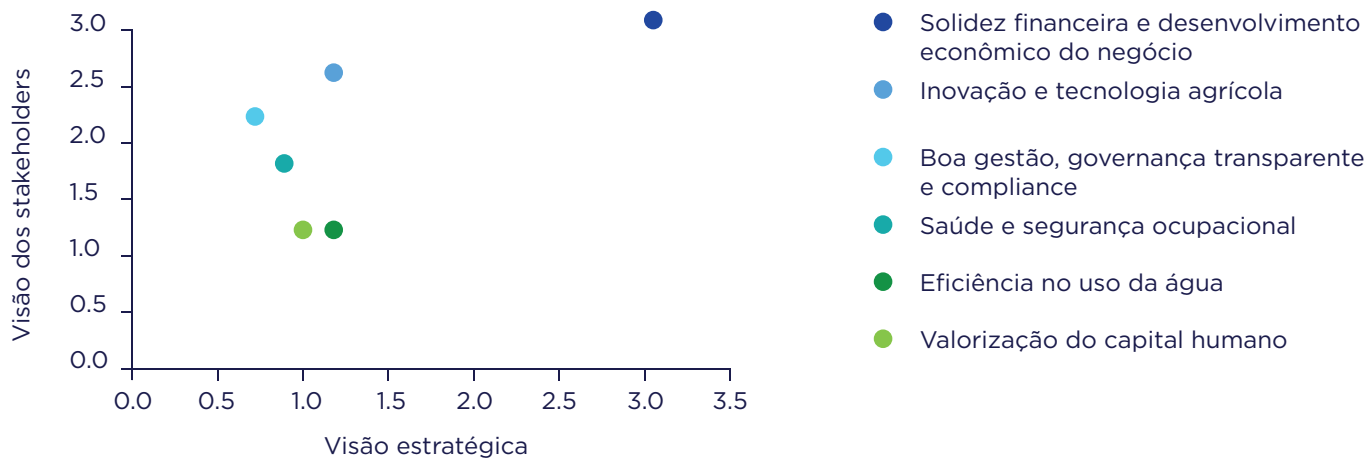
- **Análise de mídia:** LinkedIn, site e notícias.

Os resultados destas etapas foram analisados em conjunto com as atividades realizadas para a construção da Matriz de Materialidade em 2020.

Os resultados foram interpretados e priorizados conforme metodologia de ponderação da Green Domus, de maneira imparcial e que fosse capaz de representar a gestão de sustentabilidade da Colombo Agroindústria.

A revisão da Matriz de Materialidade trouxe mudanças na priorização de temas apresentados no ano safra de 2019/2020, com a inclusão do tema “Eficiência no uso da água” e exclusão do tema “Satisfação dos colaboradores”, já embutido no tema “Valorização do capital humano”. [102-49]

Os temas materiais da safra 2020/2021 definidos como prioritários estão apresentados abaixo, conforme ordem de priorização resultante da consulta: [102-44] [102-47]



A elaboração deste documento se amparou na lista de temas para a produção de conteúdo e, sempre que possível, foi confrontada com os tópicos das Normas GRI e selecionados Conteúdos tópico-específicos. [102-46]

Tema Material	Tópicos e Conteúdos relacionados	
Solidez financeira e desenvolvimento econômico do negócio	Desempenho econômico	201-1
Inovação e tecnologia agrícola	Sem correlação direta com os tópicos das Normas GRI	Indicadores próprios
Boa gestão, governança transparente e compliance	Conteúdos gerais	Série 102
Saúde e segurança ocupacional	Saúde e segurança ocupacional	403-1 403-2 403-3 403-4 403-5 403-6 403-7 403-8 403-9 403-10
Eficiência no uso da água	Água e efluentes	303-1 303-3 303-5
Valorização do capital humano	Emprego Treinamento e educação	401-1 401-1

2 Mensagem da Diretoria

[102-14]

Com muita alegria, a Colombo Agroindústria S/A anuncia, por meio de mais um Relatório de Sustentabilidade publicado, os principais destaques, fatos e eventos da safra 2020/21.

Sendo intrínseca aos nossos três pilares, a sustentabilidade está inserida em nossa missão e visão, fazendo parte também de muitos de nossos valores que demonstram o compromisso da Colombo com esse fator primordial para empresas e sociedade, que engloba não somente seu aspecto ambiental, como também o econômico e o social.

Acreditamos firmemente que o bem-estar geral, a perenidade dos negócios e bons resultados financeiros estão diretamente atrelados à boa gestão de nossos pilares. Assim, buscamos utilizar os recursos naturais, financeiros e de capital humano de maneira responsável, sempre buscando adotar práticas em favor da boa gestão do meio ambiente e que tragam benefícios a nossos funcionários e à sociedade como um todo, incluindo as comunidades nas quais possuímos operações.

Durante o período contemplado por este relatório, nossa Receita Líquida chegou a aproximadamente R\$ 2 bilhões ao passo em que, sempre focados em trabalhar paralelamente à produtividade agrícola, registramos o número de 9,9 milhões de toneladas de cana-de-açúcar moída. Além disso, alcançamos a notável marca de estarmos há 25 anos no mercado de varejo.

Na área industrial, por meio da constante busca pela excelência em processos e preocupação com a qualidade dos produtos, garantimos a manutenção de nossas certificações nos padrões internacionais NBR ISO 9001 (Gestão da Qualidade), FSSC 22000 (Segurança de Alimentos) e NBR ISO 14001 (Gestão Ambiental).

Atuando de maneira estratégica nos pilares ESG (Ambiental, Social e Governança, na sigla em inglês), aplicamos o Tripé da Sustentabilidade em nossa gestão ambiental, enxergando a sustentabilidade simultaneamente dentro do equilíbrio ecológico, da eficiência econômica e da equidade social. Um ponto de destaque foi a atenção que demos à gestão do uso da água, trazendo grande redução do consumo total de água e atuando conscientemente junto ao nosso sistema de tratamento de efluentes, inserido dentro de nosso Sistema de Gestão Integrada.

Institucionalmente, em julho de 2020, com o objetivo de organizar o controle das famílias, melhorar a governança e eliminar ineficiências fiscais da estrutura anterior, concluímos nossa reorganização societária. Além disso, dentro do aspecto da Governança, evoluímos nossa Estrutura Corporativa que hoje possui Conselho de Administração atuante e Diretoria profissionalizada.



Faz parte de nosso pensamento a crença de que é dever de empresas retornar benefícios à sociedade, afinal, funcionários e clientes fazem parte dela. A partir disso, é com satisfação que dizemos que, em conformidade com a Política de Segurança e Saúde do Grupo, trabalhamos intermitentemente para trazer mais segurança no ambiente de trabalho, além de focarmos na constante melhoria educacional daqueles que sempre nos ajudam a crescer, seguindo nossa Política de Bolsas de Estudo. Junto à comunidade, destacamos nossa atuação no Programa Empresa Amiga da Criança da Fundação Abrinq, trabalhando para garantir que crianças e adolescentes possam construir um futuro melhor.

Mantendo a promessa de nos mantermos transparentes, estamos lançando pela segunda vez este relatório seguindo as orientações da GRI (Global Reporting Initiative), diretrizes reconhecidas e utilizadas por empresas de todo o mundo para o reporte de sustentabilidade.

Agradecemos a todos os nossos colaboradores e fornecedores, que permitiram que esses resultados se tornassem possíveis e a todos os nossos clientes e acionistas pela confiança depositada em nossa companhia.

Desejamos a todos uma ótima leitura!



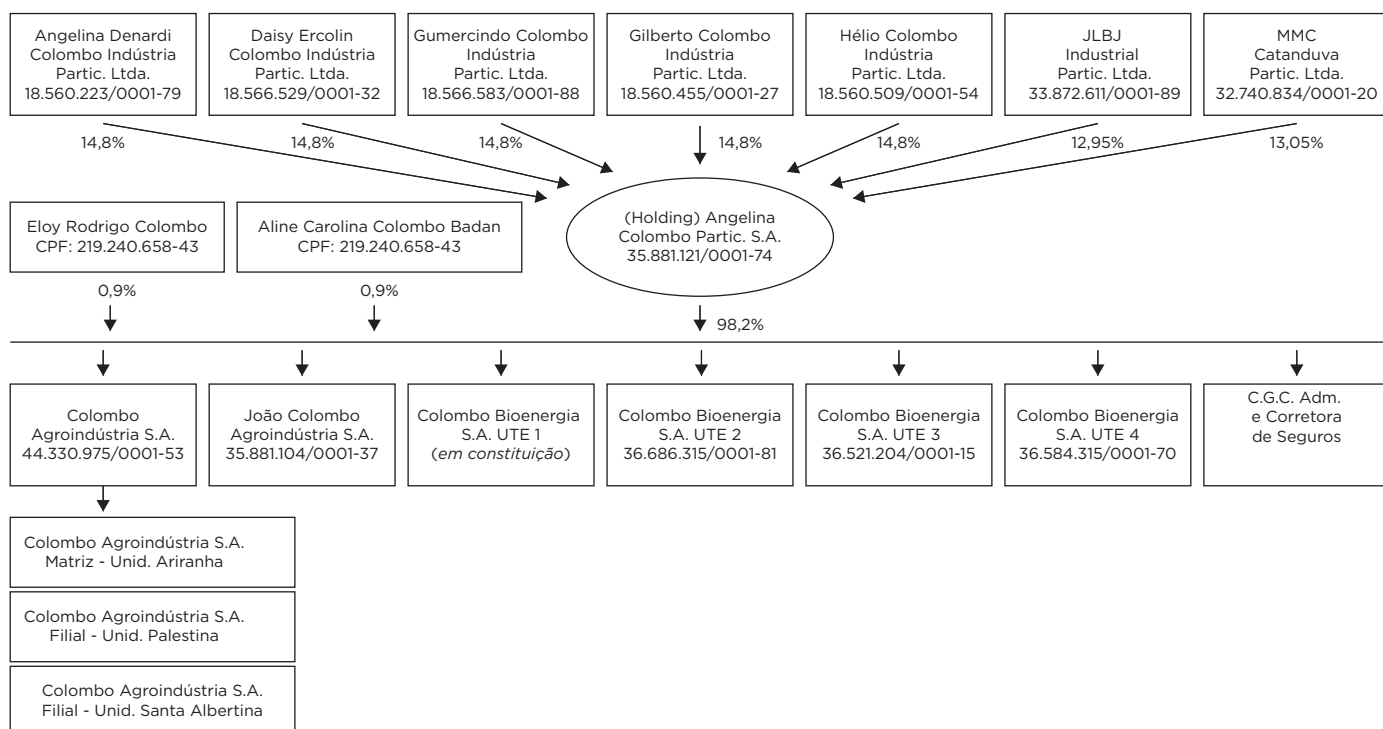
3 A Colombo

3.1 Sobre a Empresa

A Colombo Agroindústria S/A atua no setor sucroalcooleiro na produção de açúcar e etanol e na cogeração de energia. Com unidade Matriz sediada na cidade de Ariranha (SP), onde foi fundada há 82 anos, atualmente conta com mais duas unidades industriais, sediadas nas cidades de Palestina e Santa Albertina, também no estado de São Paulo. Nota-se que as três unidades estão sediadas na mesma região e este *cluster* contribui positivamente à Companhia, gerando benefícios e ganhos em suas operações e resultados econômico-financeiros. [102-1] [102-3] [102-5]

A empresa Colombo Agroindústria S/A tem como controladora principal a Holding de Participações Angelina Colombo Participações S/A. Ainda dentro do organograma do Grupo Colombo, estão contidas as empresas João Colombo Agrícola S/A, Colombo Bioenergia S.A. UTE 1, Colombo Bioenergia S.A. UTE 2, Colombo Bioenergia S.A. UTE 3, Colombo Bioenergia S.A. UTE 4 e C.G.C. Administradora e Corretora de Seguros Ltda. e Colombo Agroindústria S/A fazem parte do mesmo grupo econômico. A empresa Colombo Agroindústria S/A, conforme organograma abaixo, tem sua estrutura operacional dividida entre as três unidades, onde:

- a Sede produz etanol hidratado, açúcar cristal, açúcar refinado e energia;
- a unidade de Palestina produz etanol anidro, etanol hidratado e energia; e
- a unidade de Santa Albertina produz açúcar cristal, açúcar demerara, açúcar VHP, etanol hidratado e energia. [102-4]



Ao final do ano safra 2020/2021, as três unidades contaram com 5.161 funcionários diretos, atingindo R\$ 1,994 bilhões em Vendas Líquidas, Dívida Líquida de R\$ 1,188 bilhões e Patrimônio Líquido de R\$ 1,422 bilhões. [102-7]

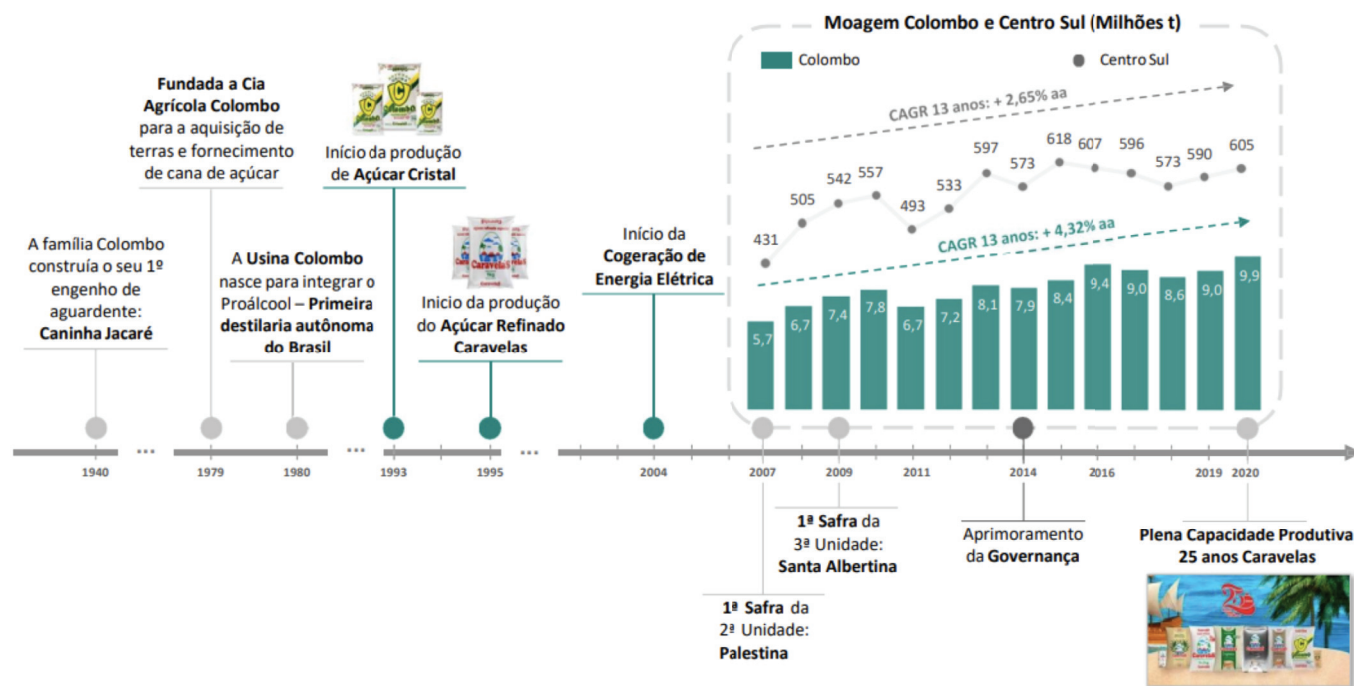
Com 106,521 mil/ha de área cultivada, onde a rotação de cultura foi 2,5 mil/ha e a colheita foi 100% automatizada, a Companhia contou com ótimo desempenho: [102-7]

- **Moagem própria:** 8.805.864,41
- **Moagem fornecedores:** 1.094.846,47
- **Moagem Total:** 9.900.710,88
- **TCH:** 82,67

Com resultados cada vez mais positivos, a Colombo Agroindústria busca para a próxima safra um desempenho ainda mais significativo.

3.2 A trajetória da Colombo

Com 82 anos de história, a Colombo percorreu um longo caminho para chegar aonde está atualmente. Conheça um pouco mais:



3.3 Sobre os produtos, marcas e serviços

A Colombo atua no setor sucroalcooleiro e oferece um portfólio completo em açúcar, etanol e energia elétrica, atendendo ao varejo e à distribuição no setor público e privado nacional, garantindo sempre as melhores práticas de fabricação por meio de selos e certificados. [102-6]

3.3.1 Açúcar

Tratando-se da produção de açúcar empacotado destinado ao varejo, a Companhia ocupa uma posição relevante no mercado nacional, com destaque para as regiões Sul e Sudeste, e vem conquistando o mercado externo ano após ano. O leque de açúcares é composto por açúcar refinado, cristal, demerara e orgânico que são comercializados com a marca Caravelas, e ainda com parcerias no empacotamento de marcas próprias com as grandes redes. [102-2]

A marca própria, Caravelas, é a segunda maior no mercado interno de açúcar refinado e carro chefe da Colombo em vendas. O produto é comercializado para o setor privado, lojistas, *cash&carry*, autosserviço de hipermercados e supermercados, varejo de médio e grande porte, varejo de pequeno porte, varejo de *food service*, indústria *Business to Business (B2B)* e distribuidores. No setor público, a Empresa participa de licitações de órgãos como prefeituras. [102-2]

3.3.2 Etanol

Estando entre os líderes no mercado, a Companhia comercializa etanol anidro, que é um composto da gasolina, e o etanol hidratado, que é utilizado nos veículos automotores. Esta comercialização é feita junto às distribuidoras de combustíveis e indústrias químicas. Para este produto, a Colombo é certificada pelo programa RenovaBio – Política Nacional de Biocombustíveis, iniciativa importante para a redução de impacto ambiental. [102-2]

3.3.3 Energia elétrica

As três unidades Colombo geram energia em suas usinas e esse produto é comercializado para distribuidoras e comercializadoras de energia elétrica. [102-2]

3.4 Cadeia de Fornecedores

Para a Colombo, tão importante quanto entregar um produto de qualidade é garantir que todo o processo seja executado dentro de um mesmo padrão. Para isso, a Companhia conta com algumas medidas de gestão de fornecedores, dentre elas, a homologação técnica e comercial dos fornecedores, onde são analisados a saúde financeira e documentos técnicos aplicados e comprobatórios, necessários para cada setor onde o fornecedor está inserido.

Para a safra 2020/2021, a Colombo contou com 2.378 fornecedores diretos e indiretos de diversos setores como insumos agrícolas e industriais, embalagens, combustíveis e lubrificantes, matéria-prima secundária, materiais de reposição e operação, serviços agrícolas, industriais e administrativos, não havendo mudanças significativas ocorridas na organização e na sua cadeia de fornecedores durante este período. [102-9] [102-10]



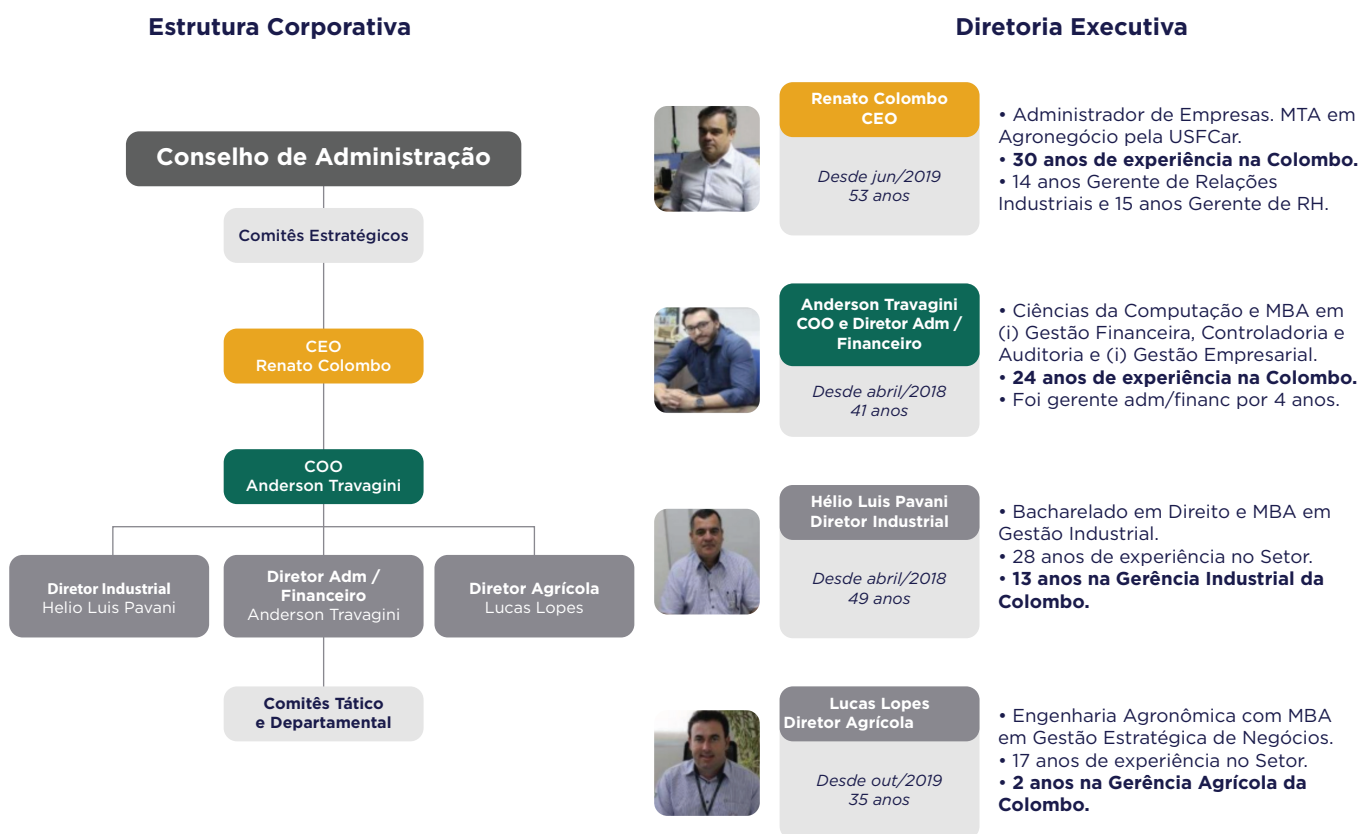
4 Fortalecendo a Governança Corporativa

4.1 Estrutura de Governança

A fim de aumentar a transparência para com seus *stakeholders*, bem como prevenir o descumprimento de normas, fraudes, corrupção ou quaisquer outras ações que possam ferir o compliance, a Companhia vem trabalhando em uma nova estrutura de governança desde 2014, o que resulta num sistema cada vez mais robusto e confiável. Veja a seguir algumas das mudanças que ocorreram ao longo dos últimos seis anos. [102-18]

São princípios da governança: a transparência, a equidade, a prestação de contas e a responsabilidade corporativa. Abaixo está a nova Estrutura Corporativa da Colombo:

A Estrutura da Colombo evoluiu e possui hoje Conselho de Administração atuante e **Diretoria profissionalidade**.



Com a estrutura divididas em três níveis — Estratégico, Tático e Operacional — a Colombo conta ainda com a administração compartilhada pelo Conselho de Administração e a Diretoria Executiva. Nessa nova configuração, a Colombo garante a transparência na comunicação e na tomada de decisões, ficando o Conselho de Administração responsável pela comunicação entre a Diretoria Executiva e os acionistas. O Conselho de Administração, a Diretoria Executiva e os acionistas têm autoridade e responsabilidade na busca dos objetivos da organização.

4.2 Comitês e estratégias de Governança

Para garantir integralidade e confiabilidade das informações da Empresa, desde 2018 a Colombo possui comitês estratégicos. Esses comitês, que se reúnem com frequência mensal, são conduzidos por profissionais especialistas que trazem subsídios estratégicos para apoiar o Conselho de Administração no direcionamento de ações que impactam as operações da empresa. O maior objetivo é identificar e apresentar soluções para riscos regulatórios, legais, financeiros, operacionais, ambientais, de tecnologia da segurança entre outros. [102-18]

- **Comitê de Auditoria e Riscos:** proporciona ao Conselho de Administração a supervisão dos controles internos da organização e o gerenciamento dos riscos corporativos. Além disso, assegura a manutenção das estratégias de normas internas e externas nos diversos processos.

- **Comitê Fiscal:** tem como objetivo fiscalizar a atividade dos administradores e contribuir para salvaguardar os interesses da organização em que atua, opinando, analisando demonstrações financeiras, balancetes e demais relatórios financeiros e sempre procurando apoiar e trazer o máximo de segurança nas operações financeiras da Companhia.

- **Comitê de Compliance:** tem o objetivo de garantir que os negócios da Companhia sejam conduzidos de forma íntegra e ética e em conformidade com a legislação vigente, a lei Anticorrupção, Código de Conduta e Ética, entre outros controles internos.

Ética e Transparência

Pautada por seus valores éticos, a Colombo procura diariamente fomentar a transparência nas relações e negócios, o que resulta em atividades realizadas de forma ética, confiável, longa e proveitosa. Esses valores podem ser percebidos no cotidiano e nos resultados da Empresa. [102-16]

A Colombo adota formalmente o Código de Conduta e Ética desde 2009, estando vigente a versão atualizada em 2020. Suas atividades são conduzidas levando em consideração o conteúdo deste documento, que concilia os interesses de todos os grupos envolvidos em suas operações, incluindo sociedade, clientes, fornecedores, acionistas e funcionários.

Para nortear a atuação dos profissionais em negociações, relações comerciais e dentro do ambiente de trabalho, a Colombo, apoiada pela presença de um comitê imparcial e ferramentas de avaliação interna e denúncia SAC, treina a sua equipe por meio de seu Código de Conduta.

Em observância ao cumprimento de regulamentações, a área de *Compliance* fica responsável por orientar e monitorar o cumprimento das diretrizes estabelecidas, além de reportar e corrigir desvios e/ou inconformidades que possam ocorrer. A área também cuida da criação e atualização de procedimentos internos no que tangem os temas associados à Governança.

Com a recente emergência da Lei Geral de Proteção de Dados (LGPD) — Lei nº 13709/2018 —, a Companhia usa de seu Código de Conduta e Ética para comunicar a seus funcionários detalhes sobre o tema, buscando cumprir suas obrigações e disseminando informações por meio de treinamentos.



4.3.1 Engajamento de Stakeholders

Para além da materialidade deste relatório, e como ferramenta de melhoria contínua nos processos e serviços, a Colombo Agroindústria executa bienalmente pesquisas de satisfação com o público interno e anualmente com setores ligados ao produto final. Dessa maneira, consegue melhor compreender seu impacto nos principais atores que influenciam e participam de seu negócio e melhorar os processos que demandam atenção para entregar resultados que sejam positivos para ambos os lados. [102-43]

O relacionamento com as partes interessadas é desenvolvido diariamente a fim de identificar as possíveis necessidades e expectativas que possuem. São mantidos canais de comunicação diretos por meio de telefone, *e-mail*, WhatsApp, Facebook, Instagram e Reclame Aqui. Além de plataformas de contato, existem também notificações feitas por órgãos reguladores ou de justiça como Procon, Delegacia, Vigilância Sanitária, entre outros. As respostas aos contatos feitos são dadas pelo próprio canal de comunicação de entrada ou pela emissão de Correio/PAC. [102-43]

Também são elaborados Relatórios de Pesquisa de satisfação de clientes, planos de ação baseados nas pesquisas de clima — desenvolvidos pelo Departamento de Recursos Humanos juntamente com áreas específicas —, e demais medidas necessárias para atender partes interessadas, incluindo melhoria de serviços, produtos e processos internos da Colombo. [102-43]

No ano-safra 2020/2021, a Companhia recebeu 321 contatos, sendo que 296 foram reclamações e 22 elogios. A origem dos contatos foi: telefone (181), *e-mail* (102); Reclame Aqui (05); WhatsApp (01); Facebook (01) e Instagram (06). Não houve notificações judiciais e nem de órgãos reguladores.

Entres os meses de janeiro e abril de 2021, foi realizada a pesquisa de satisfação com clientes para as categorias Açúcar Atacadista, Açúcar Consumidor, Etanol Distribuidor e Energia Elétrica. Os resultados foram:

Índice de satisfação de clientes por categoria de produto				
Categoria	2018/2019	2019/2020	2020/2021	Meta
Açúcar Atacadista	96,72%	96,43%	95,47%	92%
Açúcar Consumidor	93,45%	95,85%	93,30%	
Etanol Distribuidor	99,84%	98,57%	99,71%	
Energia Elétrica	98,00%	95,28%	94,80%	

Observa-se que, embora na última pesquisa tenha havido uma leve redução no índice de satisfação — com exceção da categoria “Etanol Distribuidor” —, todas as porcentagens se mantiveram acima da meta estabelecida.

Com relação ao percentual de respostas, quando comparados os números de questionários enviados e respondidos, todos os resultados também atendem às metas.

Índice de satisfação de clientes por categoria de produto				
Categoria	Questionários enviados 2020/2021	Questionários respondidos 2020/2021	% de respostas ao questionário	Meta
Açúcar Atacadista	728	60	8,24%	5%
Açúcar Consumidor	904	233	25,77%	15%
Etanol Distribuidor	03	02	66,66%	5%
Energia Elétrica	09	06	66,66%	5%

4.3.2 Compromissos Colombo

A Colombo Agroindústria busca, por meio de seus valores, cumprir sua missão de ser provedora de alimentos, energia e produtos, tendo como objetivo alcançar sua visão corporativa de ser referência no mercado de atuação e obter reconhecimento não só pela rentabilidade, mas também pela sustentabilidade em suas operações. [102-16]

MISSÃO

Prover alimentos, energia e produtos necessários ao desenvolvimento sustentável, com alto valor agregado.

VISÃO

Ser referência no mercado, sendo reconhecida entre as mais rentáveis e sustentáveis nos segmentos em que atua.

4.3.3 Reconhecimentos e certificações

O reconhecimento da Colombo é evidenciado tanto pelas certificações de qualidade e segurança dos produtos como pela preservação de recursos naturais, onde destacam-se: [102-16]

- Certificação ISO 9001:** voltada para a padronização internacional da qualidade;

- Certificação ISO 14001:** especifica requisitos de um Sistema de Gestão Ambiental;

- Certificação FSSC 22000:** certificação de segurança de alimentos baseada na norma internacionalmente reconhecida ISO 22000;

- Certificação HALAL:** certificação internacional cedida a empresas exportadoras de alimentos. Ela atesta que os produtos alimentícios foram produzidos de acordo com a jurisprudência islâmica e, portanto, estão aptos a serem exportados para países muçulmanos;

- Selo Energia Verde:** concedido a usinas produtoras de bioeletricidade sucroenergética, que geram energia elétrica utilizando combustíveis renováveis;

- Protocolo Agroambiental Paulista (Etanol Mais Verde):** tendo como principais partes interessadas a comunidade, a Secretaria Estadual do Meio Ambiente, a UNICA e a Orplana (Organização de Associações de Produtores de Cana do Brasil);

- Selo IBD Orgânico:** a Colombo reconhece o impacto que produtos cultivados com substâncias químicas e transgênicas têm para a saúde humana e, por isso, trabalha arduamente para estar de acordo com as leis sanitárias, ambientais e trabalhistas nacionais, buscando um processo cada vez mais orgânico, certificado pelo Selo IBD orgânico;

- Selo “I’m green”:** que certifica que as embalagens são feitas a partir de plástico verde, portanto, menos poluentes; e,

- Registro na EPA:** a Companhia está cadastrada junto ao órgão ambiental estadunidense, também denominado Agência de Proteção Ambiental Americana (EPA, do inglês *Environmental Protection Agency*), atuando em conformidade com padrões internacionais de proteção ambiental.

5 Foco nos Resultados

5.1 Destaques da safra 2020/2021

O ano safra 2020/2021 foi um ano repleto de destaques para a Colombo Agroindústria. Além da crescente expansão da marca — que alcançou duas décadas e meia atuando no varejo —, foram visíveis destaques de desempenho financeiro, produção agrícola e de investimentos e ações pioneiras em inovação e tecnologia. Entre eles, é válido citar os seguintes:

- 2ª maior marca de açúcar refinado do Brasil;
- Receita líquida de aproximadamente R\$ 2 bilhões;
- 25 anos de varejo no mercado;
- Ebitda: R\$ 1,15 bilhões e margem de 58%;
- Dívida líquida/Ebitda: 0,7x;
- 3 unidades produtivas;
- 9,9 milhões de toneladas de cana de açúcar moída;
- **Inovação e Tecnologia:** *Road Show* da Transformação Digital, S-PAA e Torre de Controle.

5.2 Inovação e Tecnologia

A Colombo Agroindústria busca aumentar a qualidade e o desempenho de seus processos por meio da inovação e investimento em novas tecnologias.

Durante a safra 2020/2021, a Companhia recebeu o *Road Show* da Transformação Digital, onde discutiu-se a importância da transformação digital nas usinas, focando em Usina 4.0. Nesta safra, também foi dado o pontapé inicial para implantação, nas unidades de Palestina e Santa Albertina, do S-PAA, *software* de gestão industrial inteligente de Otimização em Tempo Real – RTO.

Modelado para usina de açúcar e etanol, o S-PAA simula o comportamento da planta real em uma planta virtual, indicando a melhor operação considerando todos os aspectos envolvidos para extrair a maior lucratividade da cogeração e da planta industrial, simular o comportamento futuro, e assim otimizar o sistema de produção, integrando a gestão e a operação em laços fechados, fazendo uso de malhas existentes, e em laços abertos, onde ocorre o PDCA *Online*.

A automação e o controle industrial são fundamentais para atuar diante de possíveis perdas no processo. A Companhia atualmente não tem perdas hídricas e isso é resultado de investimento e estudo no processo. Com a tecnologia S-PAA, o rendimento na cogeração de energia aumentou significativamente — em Santa Albertina a recuperação é de 2 Mw/h e em Palestina é de 0,3 Mw/h —, o que gera economia em vapor e bagaço. Para a unidade de Ariranha, que atualmente tem capacidade diária de geração de 30 Mw/h, há um projeto em estudo que prevê investimento em biogás e biomassa e aumento de cogeração que prevê otimizar o processo e adicionar mais 22 Mw/h, o que totalizaria o desempenho de 52 Mw/h por dia.

¹Fonte: Nielsen

²Do inglês: PLAN - DO - CHECK - ACT ou Adjust é um método iterativo de gestão de quatro passos, utilizado para o controle e melhoria contínua.



A inovação tem sido fundamental para a Colombo, tanto para os processos operacionais quanto administrativos, e a Torre de Controle, iniciativa pioneira no mercado, faz parte de umas das mudanças mais inovadoras e integradoras da Companhia, uma vez que envolve os processos de Controladoria, PCM Agroindustrial, Engenharia e Confiabilidade, CCO, Controle Agroindustrial e Qualidade. A metodologia permite que as entregas sejam feitas no melhor desempenho possível, em questões orçamentárias e operacionais, e ainda favorece o monitoramento, controle, inspeção e análises rotineiras dos processos internos.

A safra 2020/2021 foi contemplada com diversos investimentos e aquisições de tecnologias, dentre as quais estão:

- **Renovação de frota e investimentos em novos veículos e maquinários;**

- **Tancagem:** aumento da capacidade de armazenamento de etanol em reservatório;
Manejo agrícola: sistema de meiose para plantio; e,

- **Sistematização da lavoura:** planejamento agrícola e reorganização da colheita por blocos setoriais que aumentam a “colheitabilidade” e promovem maior desempenho na colheita no que tange a conservação de solo, redução de pisoteio, logística de processo e escoamento de matéria prima.

5.3 Desempenho Econômico e Financeiro

A safra de 2020/2021 da Colombo Agroindústria se encerrou com o melhor desempenho operacional e financeiro da história da Companhia. Foram processados 9,9 milhões de toneladas de cana de açúcar — o que indica um percentual superior ao ciclo anterior em 10% — e foram produzidos 471 milhões de m³ de etanol, 650 mil toneladas de açúcar e 249 GW de energia.

Tratando-se de lucro líquido, os resultados são expressivos, no exercício encerrado em março de 2021 foi de R\$ 405 milhões, 87% superior ao exercício anterior que foi de R\$ 216 milhões.

Os valores econômicos gerado e distribuído para a safra 2020/2021 foi de R\$ 2.343.957 e R\$ 2.046.646 milhões, respectivamente. O valor gerado foi percentualmente superior ao ano base anterior conforme apresentado a seguir:

Índice de satisfação de clientes por categoria de produto

Receitas totais	1.738.866	1.935.977	2.343.957
------------------------	------------------	------------------	------------------

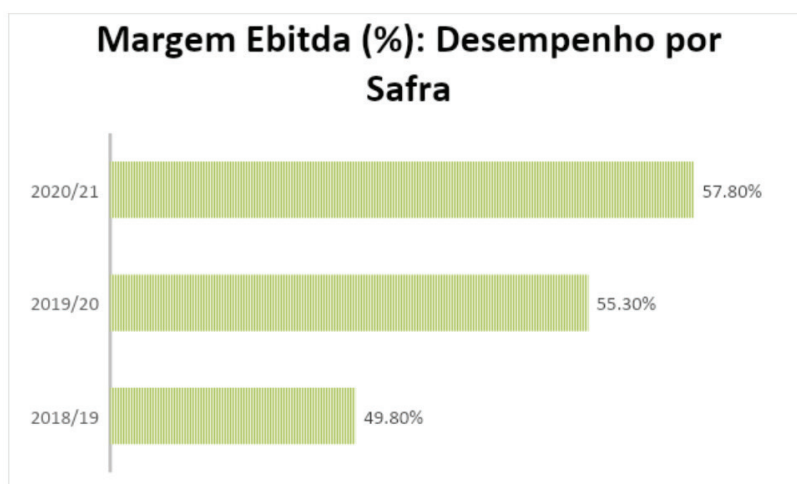


Já o valor distribuído representou um aumento de 15% quando comparado com a safra anterior, conforme pode ser observado a seguir:

Valor econômico distribuído (mil R\$)	2018/19	2019/20	2020/21
Custos operacionais	836.386	755.490	897.742
Salários e benefícios de funcionários	343.733	414.688	384.032
Pagamentos a provedores de capital	108.753	83.529	138.450
Pagamentos ao governo Federal	154.093	270.502	329.162
Investimentos na comunidade	3.228	4.478	4.095
Pagamentos ao governo Estadual	167.817	190.687	196.900
Dividendos	24.500	51.443	96.265
TOTAL	1.638.510	1.770.817	2.046.646

Valor econômico retido (mil R\$)	2018/19	2019/20	2020/21
"valor econômico gerado" - "valor econômico distribuído"	100.356	165.160	297.311

A margem EBITDA, apesar das variações de preços que ocorreram nas últimas safras, foi de baixa volatilidade, contribuindo para o desempenho de quatro pontos percentuais (p.p.) acima do ano anterior, conforme apresentado a seguir:



Durante a safra houve também um aumento na margem líquida e redução da dívida líquida do grupo. A melhora no desempenho e nos resultados econômico-financeiros da empresa comprova o sucesso da adoção de boas das práticas e políticas aplicadas na gestão profissional.

Outros indicadores financeiros	2018/19	2019/20	2020/21
Margem líquida	7	11	17
Margem bruta	25	24	44
Dívida Bruta	1.472.655	1.465.780	1.642.715
Caixa	296.060	369.454	799.609
Dívida Líquida	1.176.595	1.096.326	843.106
Ebitda Ajustado	725.426	903.959	1.153.149
Margem Ebitda	49,8%	55,3%	57,8%

O resultado histórico obtido nesta safra foi pautado tanto pela dedicação e empenho da Companhia em ser cada vez mais rentável e competitiva, quanto pela diversificação de produtos, boa atuação em mercado interno e externo, altos níveis de eficiência operacional, baixa alavancagem, custo-caixa competitivo e liquidez relevante. Os números operacionais e financeiros superaram os indicadores-chave definidos como metas pela Companhia.

Para além do fato de a Colombo Agroindústria ser forte no mercado varejista nacional, comercializando 70% do açúcar produzido no mercado interno, o déficit mundial do estoque de açúcares favoreceu a marca nesta safra, propiciando o fortalecimento e consolidação no mercado externo, onde a Companhia comercializa 30% do açúcar que produz. A atuação no mercado externo aumentou as margens de vendas e contribuiu para maiores prêmios.

O custo da colheita, transporte e transbordo (CTT) teve desempenho de R\$25,25/tonelada. Esse resultado também esteve atrelado ao rígido controle de pragas, baseado em manejo agrônômico, que evitou perdas e prejuízos para a safra e resultou num índice de infestação final de broca da cana-de-açúcar de 0,85%.

É importante também considerar a geração de Créditos de Descarbonização (CBios), um benefício do RenovaBio que reforçou ainda mais os recursos financeiros da Companhia. Em função dos bons resultados e liquidez alcançados no ano safra 2020/2021, a Empresa optou por estocar boa parte de seus CBios visando maiores retornos na próxima safra, uma vez que as metas da ANP (Agência Nacional do Petróleo, Gás Natural e Biocombustíveis) e do MME (Ministério de Minas e Energia) serão maiores do que na safra já encerrada. A escolha de tal estratégia deu-se por decisão colegiada (pelo Comitê de Riscos e Comercialização), ancorado na política interna de comercialização de CBios. No ano safra 2020/2021, foram comercializados 332.000 CBios, gerando uma receita adicional ao caixa da Companhia de R\$ 13,5 milhões.

Ainda, é válido ressaltar também o fato de que a Colombo promoveu melhorias de estratégia operacional que proporcionaram um melhor resultado econômico. Na safra 2020/2021, a Empresa quebrou todos os recordes operacionais históricos (operando quase 100% de sua capacidade produtiva), suportando a redução de custos fixos. Além disso, suportou também reduções de custos variáveis, assim como custos de despesas administrativas, comerciais e financeiras. [103 | 201]

No contexto financeiro, a Colombo estabeleceu diversas políticas, como “Caixa Mínimo, Investimentos/Aplicações”, assim como parâmetros e metas de redução de Dívida Líquida e despesas financeiras. Quanto às despesas financeiras, a Colombo busca sua redução por meio de monitoramento e *liability* (substituição de dívidas de valores mais altos por dívidas de valores mais baixos) de seu endividamento. Também são adotadas boas práticas de investimentos de seus recursos disponíveis amparados por política interna e adoção de premissas ESG, assim como projeções e acompanhamentos de fluxo de caixa, orçamentos e mapeamento de premissas e padrões de controles adotados pela S&P Global, que avalia classificações de risco para investimentos.

Ainda nesta safra, a Colombo acessou pela primeira vez o mercado financeiro e de capitais ao realizar sua primeira emissão de Certificado de Recebíveis do Agronegócio (CRA, títulos de renda fixa emitidos com rotulagem verde em função de melhores práticas sustentáveis) com nota de rating de crédito “brAA+” certificado pela S&P Global Ratings.

A Colombo, dentro de sua estratégia voltada ao desempenho econômico, estabeleceu alguns compromissos e metas de curto e longo prazo:

- Elevar o patamar de crescimento da Companhia visando maior geração de caixa e capacidade de desalavancagem financeira, tendo como métrica a redução do covenant financeiro (Dívida Líquida / Ebitda);

- Elevação constante do Índice de Liquidez Corrente, suportando ao mercado seu compromisso de boas práticas, continuidade/perpetuidade e saudabilidade financeira; e,

- Redução de sua despesa financeira e, no mínimo, manutenção de seus resultados com receitas financeiras (em função de seu caixa/disponibilidades), ancorado em suas políticas e metas internas.

5.3.1 Mercado Financeiro e de Capitais

A safra 2020/2021 foi marcada pelo acesso da Colombo Agroindústria ao mercado de capitais por meio da emissão do Certificado de Recebíveis do Agronegócio Verde – CRA Verde – emitido com rating “brAA+”, auditado e validado pela Standards & Poor’s cujos recursos captados foram direcionados à produção de etanol hidratado e à cogeração de energia. Vale ressaltar que o processo de rotulagem verde se deu após auditoria de premissas ESG por parte de empresa de mercado – no caso, a Sitawi - Finanças do Bem –, trazendo à Colombo nota “muito boa” conforme parâmetros de validações/auditoria.

O resultado das emissões de CRAs para a Companhia foi superior ao esperado, alcançando cerca de R\$ 360 milhões, com vencimento em 27 de março, com reservas superiores a 1,7x ao montante/valor emitidos, demonstrando que o mercado acredita e confia na continuidade da Companhia a curto, médio e longo prazo.

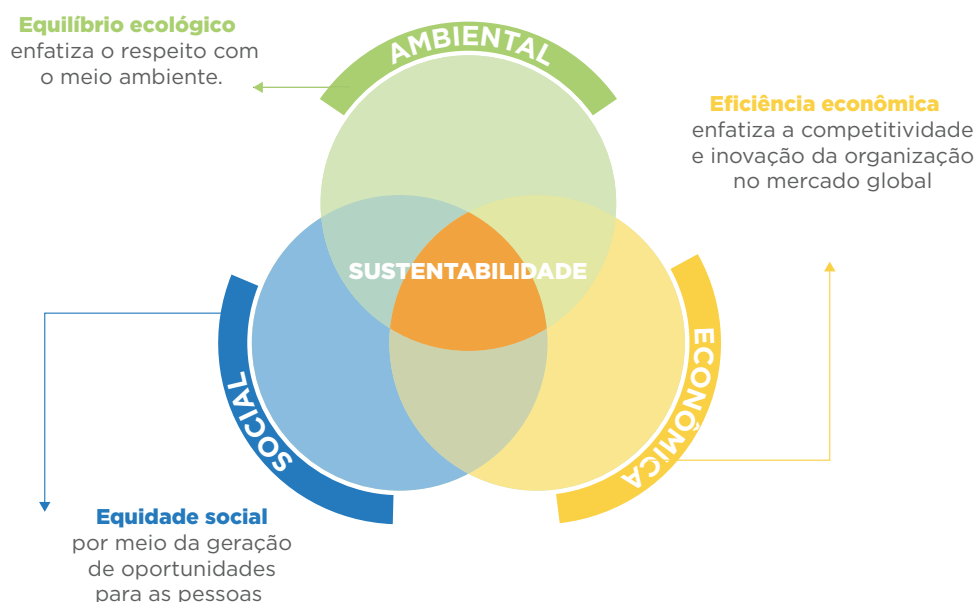
6 Responsabilidade com o Meio Ambiente

6.1 Gestão Ambiental

A Colombo Agroindústria, diante da relevância da sustentabilidade na cadeia de produção e dentro das estratégias da empresa, tem por princípio a preservação do meio ambiente, respeitando e atendendo a todas as legislações ambientais de seu seguimento. [102-11]

A Companhia reconhece os possíveis impactos que as suas operações podem oferecer ao meio ambiente e, através de práticas sustentáveis, aumenta a eficiência de suas atividades e cria mecanismos de proteção e preservação ambiental.

A Gestão de Segurança, Saúde e Meio Ambiente (SSMA) da Colombo atua estrategicamente nos pilares ESG (sigla em inglês para Ambiental, Social e Governança) e fortalece as premissas de que investimentos podem gerar transformação socioambiental; assim como debates, quando feitos de maneira construtiva, devem estar presentes para gerar benefício a todos. Para isso, aplica-se o Tripé da Sustentabilidade como ferramenta de equilíbrio e gestão:



As operações mantêm, rigorosamente, toda a documentação legal necessária à operação nos níveis Municipal, Estadual e Federal, e assegura o cumprimento das condicionantes, bem como a validade de cada um dos documentos. Para manter-se atualizada em relação às regulamentações que devem ser atendidas, a Companhia faz uso do sistema IUS NATURA, sendo um controle fundamental para atendimento às regulamentações, setoriais ou não.

Para além do respeito e cumprimento das leis e normas setoriais, a Colombo Agroindústria possui implementados o Sistema de Gestão Ambiental (SGA) e os Procedimentos Gerenciais do Sistema de Gestão Ambiental. Por meio desses, e de requisitos normativos, analisa seu processo interno e busca a conformidade que é comprovada através de auditorias internas e externas e, posteriormente, pela certificação ISO 14001.

Atenta a sua influência e papel na sociedade, a Companhia desenvolve projetos de educação ambiental com escolas da região onde atua e doa mudas de árvores nativas para funcionários da empresa, *stakeholders* e para a população das cidades circunvizinhas. Além disso, os funcionários da Colombo são instruídos, por meio de treinamentos e políticas, a pôr em prática o que está descrito em documentos internos, dentre os quais a Política de Responsabilidade Social e as Políticas de Gestão da Qualidade, Meio Ambiente e Segurança de Alimentos. [102-12]

Alinhada à visão de ser referência no mercado, a Colombo se compromete com relações responsáveis e com a transformação setorial. Desde 2010, todas as unidades Colombo são associadas à UNICA (União Nacional das Indústrias de Cana-de-Açúcar), grupo técnico que visa colocar o Brasil na posição de protagonista no mercado de energia limpa, renovável e natural por meio do açúcar, etanol e bioeletricidade. [102-13]

6.2 Gestão do Uso da Água

A Colombo Agroindústria reconhece o acesso à água limpa e produtos seguros como direito fundamental do ser humano, e busca compreender e reduzir sua pegada hídrica operacional, além de gerenciar os processos e atividades de forma que proteja os recursos hídricos compartilhados. O volume médio de captação, considerando os últimos quatro anos, é de 0,46 m³/tonelada de cana processada. [103 | 303]

Conforme a Resolução SMA 88/08, o setor sucroalcooleiro fica condicionado à demonstração de utilização máxima de 1 m³ de água por tonelada de cana. Atualmente, a Colombo estabelece meta interna de utilização máxima de 0,8 m³ de água por tonelada de cana. Vale ressaltar que a utilização média de água da empresa no ano safra 2020/21 foi de 0,41 m³ por tonelada de cana, performando quase metade do valor estabelecido, seguindo a direção de uma ótima gestão de recursos hídricos. [103 | 303]

A água é um recurso natural fundamental para a operação das atividades da Companhia, toda captação de água de rios ou poços subterrâneos é feita de modo a respeitar a outorga hídrica, que estabelece um limite máximo de volume consumido por tonelada de cana-de-açúcar produzida. Este parâmetro não é somente respeitado, mas também controlado e utilizado como ferramenta norteadora para as metas estabelecidas de redução de consumo de água estabelecidas que estão sempre abaixo do exigido pela condicionante, o que permite que a Colombo Agroindústria aumente seu desempenho ambiental e desenvolva estratégias para otimizar seu processo. [103 | 303]



As instalações industriais são alimentadas por fontes mistas de água, onde utiliza-se água advinda tanto de captação de poços artesianos quanto de fontes superficiais. Todo o processo está ligado em circuito fechado, ou seja, toda a água utilizada nos processos industriais é tratada e reaproveitada em diversos setores do parque industrial, como: alimentação das caldeiras, embebição das moendas e reposição das torres de resfriamento, gerando economia por meio do reuso deste bem natural tão precioso.

A seguir, pode-se observar a quantidade de m³ captado por fonte:

Captação total de água, em m³, por fonte [303-1] [303-3]			
Fontes	2018/19	2019/20	2020/21
Águas superficiais	534.320,00	337.564,00	223.876,00
Água subterrânea	4.432.833,90	4.535.080,00	4.870.455,80
Água produzida	5.011.574,88	5.210.575,10	5.900.715,77
Total	9.978.728,78	10.083.219,10	10.995.047,57

Nota-se que o volume total de águas superficiais captadas foi inferior ao ano-safra anterior, performando em -33%. Quanto ao volume de água subterrânea captada, percebeu-se um aumento de 7% no ano safra 2020/21 em comparação com o ano safra 2019/20. O resultado total, quando somado o volume de água produzida, registrou um aumento de 9% em comparação com o ano safra 2019/20. [303-1]

Na última safra a unidade de Ariranha contou com a construção de dispositivo de contenção para captar toda a água proveniente de chuvas, o que contribuiu ainda mais com a contenção de qualquer possível vazamento que pudesse ocorrer no processo. Posteriormente, visando reaproveitar e economizar este recurso, a água é direcionada à Estação de Tratamento de Esgoto (ETE). Ao longo dos últimos 10 anos, foram realizados diagnóstico e mapeamento de todo o processo produtivo no intuito de apontar e sinalizar possíveis perdas ou desperdícios de água. Mediante esse levantamento, inúmeras ações necessárias à implementação do projeto foram tomadas. Dentre elas, estão as seguintes:

- Medição das vazões de águas residuais assim como suas perdas de açúcar (Calha Parshall com coletador de amostra);
- Contenção de todos os possíveis derramamentos de processo para reaproveitamento e reprocessamento;
- Recaptação de toda água condensada de vapores;
- Tratamento de todo o efluente industrial e utilização em circuito fechado; e,
- Redistribuição da água tratada para o parque industrial.

No que se refere a uma melhor gestão de recursos, o Sistema de Gestão Integrado estabelece o monitoramento e medição do tratamento de efluentes, com limite de perdas nas águas residuárias estabelecido em $\leq 0,3$ e ocorrência de vazamentos no processo em $\leq 0,5$. [303-1]

Todos os efluentes gerados pelos processos da Colombo Agroindústria passam por tratamento em estação de tratamento de efluentes (ETE) própria de cada unidade e, por isso, não são descartados em corpos hídricos ou lançados em solo agrícola. Para fins de monitoramento, são realizadas análises qualitativas e quantitativas determinadas em licenciamento ambiental e, após atendimento dos limites estabelecidos, os efluentes tratados são recirculados no processo industrial, o que otimiza o uso do recurso hídrico e reduz o volume de água captada. [303-1]

O sistema de tratamento de efluentes empregado nas unidades é do tipo lodo ativado e foi instalado em 2003. Atualmente, trata diariamente um volume médio de 100m^3 de águas residuais que são aplicadas em diversas atividades, dentre elas: limpeza de equipamentos de processo (como evaporadores de caldo de cana-de-açúcar), dos cozedores de massas e das resinas catiônicas e aniônicas oriundas das estações de tratamento de água para as caldeiras compostos por purgas de circuitos de resfriamento em condensadores.

A meta estabelecida é de $0,8 \text{ m}^3/\text{tc}$ considerando uma redução de 20% do estabelecido na legislação. No ano safra 2020/2021 a média de utilização de água da empresa por tonelada de cana-de-açúcar foi equivalente a $0,43 \text{ m}^3/\text{tc}$ na unidade de Ariranha, $0,69 \text{ m}^3/\text{tc}$ na unidade de Palestina e $0,65 \text{ m}^3/\text{tc}$ na unidade de Santa Albertina.

Considerando apenas o ano de 2020, o total de água residuária tratada que retornou para o processo é de cerca de 548.622 m^3 reutilizados, proporcionando assim economia e ganho ambiental. Mesmo possuindo outorga de lançamento, a Empresa não faz uso devido à recirculação de todo efluente tratado, fazendo com que o consumo de água é igual ao volume captado. [303-1] [303-5]

Consumo total de água (em m^3) [303-5]	2018/19	2019/20	2020/21
	9.978.728,78	10.083.219,10	8.362.819,77

O parque industrial da Colombo Agroindústria S/A está inserido em região que exerce influência direta nas cidades de Ariranha, Santa Adélia e Pindorama. Sendo assim, pode-se afirmar que 45.000 pessoas são beneficiadas diretamente pela economia de água praticada pela Companhia. Isso sem levar em consideração a influência indireta que este projeto exerce, ou seja, a economia de água praticada em uma microrregião que traz benefícios imensuráveis para a redução do desperdício desse bem.

6.3 Atuação Frente às Mudanças Climáticas

As variações climáticas estão diretamente ligadas ao cultivo do insumo essencial da Companhia, a cana-de-açúcar. Logo, a perenidade do negócio depende da compreensão e da gestão dos riscos que podem ser causados por eventos ambientais extremos ou inesperados.

O Governo Federal, por meio do Programa RenovaBio – Política Nacional de Biocombustíveis –, visa incentivar e ampliar a fabricação de biocombustíveis na Federação. Sua maior vantagem está na atenuação de emissões de gases de efeito estufa (GEE) para a atmosfera.

Todas as unidades da Colombo são certificadas no Programa RenovaBio e comercializadoras de CBios (créditos de descarbonização). Sendo o Setor Sucroenergético um dos mais responsáveis pela captura de carbono, a participação e certificação da companhia no programa reforça não apenas seu compromisso com a redução de emissões de GEE, mas também as bases da missão, visão e valores da Colombo, que focam em trazer cada vez mais sustentabilidade para suas operações. Seguem informações do desempenho econômico e valor agregado adicional de receita em nossas operações⁴:

CBIOS (CRÉDITOS DE DESCARBONIZAÇÃO) - PROGRAMA RENOVBIO

UNIDADE	QTDE. PRODUZIDA	QTDE. COMERCIALIZADA	ESTOQUE FINAL	PREÇO MÉDIO VENDA	RECEITA BRUTA VENDAS
ARIRANHA	263.082	202.476	60.606	R\$ 42,49	R\$ 8.602.459
PALESTINA	200.552	97.600	102.952	R\$ 37,43	R\$ 3.652.900
SANTA ALBERTINA	89.201	32.000	57.201	R\$ 38,13	R\$ 1.220.120
TOTAL	552.835	332.076	220.759	R\$ 40,58	R\$ 13.475.479

⁴Por motivos estratégicos, a Companhia estocou/deixou de comercializar na safra encerrada a quantia de 220.759 CBios, optando pela comercialização em melhores janelas e/ou oportunidades futuras.

7 Valorização das Pessoas

7.1 Gestão de Pessoas

Para a Colombo as pessoas são seu maior ativo e a valorização humana na organização é um fator primordial para alcançar resultados positivos. A Companhia trabalha entendendo a importância de valorizar os funcionários em função do crescimento pessoal e organizacional de cada um, definindo o que pode ser feito para que todos se sintam valorizados, satisfeitos e mais engajados com o ambiente de trabalho, de maneira que consigam se desenvolver profissionalmente. [103 | 401]

A Colombo promove aos funcionários diversas possibilidades de desenvolvimento tanto interna quanto externamente. Todos os novos funcionários são treinados para atender a exigências mercadológicas, próprias e legais de acordo com sua fase profissional. Também são incentivados a participar de palestras, *workshops* e treinamentos. A meta para a média horas-homem de treinamento para a safra de 2020/21 era de 4 horas e o resultado obtido foi uma média de 46,73 horas treinadas, 93% a mais que na safra de 2019/2020. Esse aumento deve-se, principalmente, aos incentivos, políticas internas e orçamento para a área. [103 | 404] [404-1]

Dentro das temáticas oferecidas nos treinamentos, existem temas obrigatórios baseados nas Normas Regulamentadoras (NRs) 10, 11, 12, 20, 23, 31, 33 e 35 e temas de cunho técnico e operacional voltados às atividades exercidas, como operações de máquinas, caminhões, Procedimentos Operacionais Padrão (POP) e treinamento para desenvolvimento comportamental - com foco maior em lideranças. [103 | 404]

A fim de garantir o alinhamento Companhia-Funcionários, cada colaborador possui um plano de desenvolvimento individual, o que permite a cada um visualizar com clareza seu papel dentro dos resultados alcançados pela empresa, além de oportunidades para melhorias pessoais.

Destaca-se ainda a existência de orçamento exclusivo para cursos, treinamentos, *workshops* e eventos voltados ao desenvolvimento dos funcionários. Tal orçamento é baseado no Plano Anual de Treinamentos (PAT), que deve ser cumprido dentro do ano-safra. O orçamento contempla desde o valor de inscrição até gastos com alimentação, hospedagem e deslocamentos. [103 | 404]

Amparada pela Política de Bolsas de Estudo, a Colombo oferta aos seus funcionários o benefício de Bolsa de Estudos para cursos de graduação, pós-graduações, cursos técnicos e MBA (Mestrado em Administração de Negócios, na sigla em inglês), com cobertura de até 50% do valor. [103 | 404]

É importante destacar a responsabilidade da Companhia no cumprimento de Leis, dentre elas, a Consolidação das Leis do Trabalho (CLT). Além disso, a Colombo faz parte do Programa Empresa Amiga da Criança da Fundação Abrinq, e reconhece seu papel para prevenir e combater a mão-de-obra infantil. Reforçando seu compromisso com a responsabilidade social, orgulhosamente, ano após ano, a Companhia renova o selo de Empresa Amiga, investindo no futuro de crianças e adolescentes.



Ainda na linha de direitos garantidos, 99,9% dos funcionários da Companhia são cobertos por acordos coletivos. O valor manteve-se com baixa oscilação nos últimos três anos, conforme pode ser observado a seguir:

Funcionários próprios cobertos por acordos de negociação coletiva [102-41]			
Empregados	2018/19	2019/20	2020/21
Funcionários cobertos por acordos de negociação coletiva	6.353	5.614	5.157
Total de funcionários	6.364	5.626	5.161
Percentual	99,8%	99,8%	99,9%

Ao final do ano de 2020, 99,2% dos funcionários trabalhavam na Colombo Agroindústria com contrato por tempo indeterminado e 96,9% trabalhavam em jornada integral. Dos funcionários com contrato por tempo indeterminado, 89,1% executavam atividades relacionadas a assessoramento (operacional).

Número de funcionários próprios por tipo de contrato de trabalho e gênero [102-8]			
Tipo de contrato	2020/21		
	Mulheres	Homens	Total
Tempo determinado	6	36	42
Tempo indeterminado	244	4.875	5.119
Total	250	4.911	5.161

Número de funcionários próprios por tipo de emprego e gênero [102-8]			
Tipo de emprego	2020/21		
	Mulheres	Homens	Total
Jornada integral	210	4.792	5.002
Jornada parcial (meio período)	40	119	159
Total	250	4.911	5.161

Ao término do ano safra 2020/2021, a Companhia contava com 5.161 funcionários ativos em sua base (todos da região Sudeste), sendo 95% do gênero masculino e 5% do gênero feminino.

Número total de funcionários próprios, por gênero

Gênero	2018/19	2019/20	2020/21
Mulheres	501	414	250
Homens	5.863	5.212	4.911
Total	6.364	5.626	5.161

Ao analisar os funcionários em categorias funcionais, podemos perceber que mais de 90% deles atuam na função de assessoramento, representados por cargos operacionais como motoristas, mecânicos, operadores de máquinas agrícolas e industriais, administrativos e auxiliares de produção.

Número de funcionários próprios por categoria funcional e gênero [405-1]

Categoria funcional	2018/19			2019/20			2020/21		
	Mulheres	Homens	Total	Mulheres	Homens	Total	Mulheres	Homens	Total
Diretores	1	3	4	0	13	13	0	3	3
Gerentes	0	19	19	0	11	11	0	14	14
Chefia de unidade	0	268	268	0	250	250	2	293	295
Gerencial	1	103	104	0	52	52	1	41	42
Técnico	10	46	56	10	55	65	13	89	102
Assessoramento	489	5.424	5.913	404	4.831	5.235	234	4.471	4.748
Total	501	5.863	6.364	414	5.212	5.626	250	4.911	5.161



Considerando diversidade racial, nota-se que 24,4% da força de trabalho é composta por pardos, 70,4% por brancos, 5,9% por negros e 0,1% por amarelos. [102-8]

Diversidade racial por categoria funcional

	Mulheres		Homens		Mulheres		Homens	
	Pardos		Negros		Branco		Amarelo	
Assessoramento	62	1.114	11	279	204	3.075	0	5
Técnico	3	20	0	3	10	66	0	0
Gerencial	0	0	0	1	1	38	0	1
Chefia de unidade	0	56	0	10	2	225	0	1
Gerentes	0	3	0	0	0	11	0	0
Diretores	0	0	0	0	0	3	0	0

■ Diretores
 ■ Gerentes
 ■ Chefia de unidade
 ■ Gerencial
 ■ Técnico
 ■ Assessoramento

Analisando o recorte por faixa etária, vemos ainda que 64,7% dos funcionários estão na faixa entre 30 e 50 anos.

Número total de funcionários próprios, por faixa etária

Faixa etária	2018/19	2019/20	2020/21
Abaixo de 30 anos	1.050	1.054	850
Entre 30 e 50 anos	3.984	3.483	3.340
Acima de 50 anos	1.330	1.089	971
Total	6.364	5.626	5.161

A Colombo conta ainda com 66 funcionários com deficiência (PcDs), todos do gênero masculino e atuando na categoria de assessoramento.

No que tange a novas contratações para a safra em questão, foram contratados 378 novos funcionários, 29 mulheres e 349 homens. Dentre os novos contratados, 162 pessoas estão abaixo dos 30 anos de idade. A Companhia prioriza a contratação de moradores locais.

Número de funcionários próprios por categoria funcional e gênero [405-1]

Categoria funcional	2018/19			2019/20			2020/21		
	Mulheres	Homens	Total	Mulheres	Homens	Total	Mulheres	Homens	Total
Diretores	1	3	4	0	13	13	0	3	3
Gerentes	0	19	19	0	11	11	0	14	14
Chefia de unidade	0	268	268	0	250	250	2	293	295
Gerencial	1	103	104	0	52	52	1	41	42
Técnico	10	46	56	10	55	65	13	89	102
Assessoramento	489	5.424	5.913	404	4.831	5.235	234	4.471	4.748
Total	501	5.863	6.364	414	5.212	5.626	250	4.911	5.161

Número total e taxa de novas contratações por gênero [401-1]

Gênero	2018/19		2019/20		2020/21	
	Número total	Taxa	Número total	Taxa	Número total	Taxa
Mulheres	142	28,3%	76	18,4%	29	12,8%
Homens	1.138	19,4%	441	8,5%	349	7,8%
Total	1.280	20,1%	517	9,2%	378	8,1%

Na última safra a taxa de rotatividade ficou em 17,4%, incluindo o Plano de Desligamento Voluntário (PDV). O intuito do plano foi possibilitar uma relação ganha-ganha, onde ambos os lados possam contribuir de maneira positiva um com o outro. Na safra 2020/21, 34 fizeram uso desse plano para desligarem-se da Companhia.

Número total de funcionários próprios que deixaram a empresa e taxa de rotatividade por gênero [401-1]

Gênero	2018/19		2019/20		2020/21	
	Número total	Taxa	Número total	Taxa	Número total	Taxa
Mulheres	138	27,9%	37	13,6%	221	55,1%
Homens	741	16,0%	310	7,2%	1.025	15,4%
Total	879	17,0%	347	7,7%	1.246	17,4%



O número de trabalhadores, ou seja, funcionários que não são próprios da Colombo, foi de 916, considerando estagiários, jovens aprendizes, *trainees* e prestadores de serviço.

	Mulheres	Homens	Total	Mulheres	Homens	Total	Mulheres	Homens	Total
Estagiário	3	7	10	15	7	22	5	2	7
Jovem/Adolescente Aprendiz	8	35	43	21	30	51	35	113	148
Trainees	1	0	1	0	0	0	2	6	8
Prestadores de serviços	0	258	258	0	332	332	147	606	753
Total	12	300	312	36	369	405	189	727	916

7.2 Saúde e Segurança do Trabalho

A segurança é um valor inegociável para a Colombo Agroindústria. Em alinhamento com os valores da Empresa, a primeira prioridade no local de trabalho é proteger a saúde e o bem-estar de todos os funcionários, objetivando a melhoria contínua na prevenção de doenças ocupacionais e lesões. Em conformidade com a Política de Segurança e Saúde do Grupo, a segurança se encaixa como um fator primordial para a Companhia. [103 | 403]

O grupo trouxe para sua unidade de negócio a junção das áreas de Segurança, Saúde e Meio Ambiente (SSMA) neste ano, nomeando um coordenador para reestruturar e unificar este setor. O principal objetivo dessa junção é implementar as diretrizes estratégicas voltadas à segurança, saúde e meio ambiente em suas respectivas áreas, para aumentar a adesão dos conceitos de segurança, saúde e meio ambiente às práticas sustentáveis. [103 | 403]

A área de SSMA também empreendeu mudanças significativas envolvendo diretoria e alta gerência, a responsabilidade por segurança e a liderança pelo exemplo. Foram realizadas campanhas nas três áreas, aumentando o engajamento dos colaboradores com ações de impacto, como a exposição de fotos dos filhos dos colaboradores em cartazes de prevenção a acidentes, campanhas de SSMA envolvendo os colaboradores com suas famílias, reforçando a importância da integridade física de cada um junto às pessoas mais importantes de sua vida.

Outra metodologia adotada para manter as ações sustentáveis foi o envolvimento das Comissões Internas de Prevenção de Acidentes (CIPAs), engajando-as como agentes de promoção da segurança, da saúde e do bem-estar na empresa. À toda a liderança do grupo cabe o papel de engajar e estimular a participação dos colaboradores nas CIPAs, devendo os colaboradores participar ativamente das ações em busca de conduta segura em todas as áreas da empresa, com a consciência de que acidentes não ocorrem apenas em ambientes fabris.

As ações de segurança do trabalho seguem o conceito Zero Harm Culture (ZHC), um catalisador de processos permanentes que visam à realidade de acidente zero nas unidades do grupo, assim como em saúde ocupacional; em meio ambiente a práticas sustentáveis na utilização de produtos biodegradáveis e controle de geração de resíduos.

É reconhecida a particularidade de cada unidade de trabalho e a necessidade de adaptar as atividades produtivas às práticas de segurança comportamental de maneira que seja relevante para o contexto local, sem comprometer os resultados esperados. [103 | 403]

Como estratégia de atuação, a Companhia possui implementado o Sistema de Gestão de Saúde e Segurança Ocupacional (SGSSO) e está em fase preparatória para a certificação na norma ISO 45001:2018 (Sistemas de gestão de saúde e segurança ocupacional), cujo escopo abrange todas as operações, sendo implementado e monitorado pelo Sistema CAL - IUS NATURA. O sistema também atende as diretrizes e requisitos de seus clientes, passando por auditorias sociais de marcas próprias. O SGSSO cobre todos os funcionários e prestadores de serviço. [103 | 403] [403-1] [403-3] [403-8]

Dentre as principais iniciativas para a segurança e saúde dos funcionários, destacam-se a revitalização do programa comportamental MAIS SEGURO e maior foco na prevenção de acidentes, tendo como apoio comitês para a governança de saúde e segurança. A digitalização também veio como um reforço, atualmente a Companhia conta com uso de tablets, smartphones e softwares em todos os processos. [403-2]

Ser reconhecido é sem dúvida um reforço positivo indispensável, por isso, a Colombo segue pelo quarto ano seguido entregando o prêmio “Ganhando com a Segurança”, que tem por objetivo premiar e parabenizar funcionários e setores que trabalharam de forma segura durante o ano. [403-2]

A Companhia ainda percebe o que pode ser melhorado, principalmente no que se refere à transmissão de conhecimento e valores organizacionais nos níveis de liderança. Estas fragilidades observadas já foram mapeadas e serão trabalhadas próximo ano safra. [403-2]

Como instrumentos para garantir a saúde e segurança de todos os funcionários, a Colombo conta com procedimentos internos, políticas, manuais de segurança e Regras de Ouro, além de utilizar a ferramenta COMUNICA SSO para transmitir internamente informações importantes relacionadas ao tema. Adicionalmente, a Comissão Interna de Prevenção de Acidentes do Trabalho Rural (CIPATR) se reúne mensalmente para discutir questões de saúde e segurança ocupacional. [403-2] [403-4]



Com o objetivo de reforçar esse compromisso, a meta é atingir zero acidentes. Para tanto, são implementadas, treinadas e seguidas as Normas Regulamentadoras (NRs) do Ministério do Trabalho. Ainda, são promovidos Diálogos Diário de Segurança (DDS), distribuídos Equipamentos de Proteção Individual (EPIs) conforme função e risco, e realizados treinamentos no programa comportamental. [403-5]

A Colombo trabalha diariamente para proporcionar um ambiente cada vez mais seguro e agradável para todos. Um exemplo das ações diárias da Companhia está no uso da ferramenta Análise Preliminar de Risco (APR-Bolso), que todos os funcionários são capacitados para utilizar nas avaliações preliminares de risco de atividades rotineiras.

Toda atividade que apresenta risco possui uma permissão de trabalho contendo vários itens a serem checados e, caso algum não esteja conforme, o trabalho pode e deve ser interrompido. Além disso, caso o funcionário não se sinta seguro em realizar determinada tarefa ou acreditar que há um risco eminente em determinada atividade, ele tem a garantia do direito de recusa passando para a liderança toda a necessidade estrutural para a realização segura do trabalho. [403-5] [403-2]

Quando algum acidente ocorre, são realizadas investigações a fim de identificar a causa e evitar recorrências. As investigações de acidentes são divididas em níveis de potencial e gravidade com base em uma árvore de causas. Os resultados destes processos são avaliados nas estatísticas de acidentes e as ações desenvolvidas seguem o Programa de Prevenção de Riscos Ambientais (PPRA), revisado anualmente. A partir de 2022, passou a ser Programa de Gerenciamento de Riscos (PGR). [403-2]

No que diz respeito à proteção da saúde de seus funcionários, a Colombo persegue o objetivo da manutenção do trabalhador respeitado e valorizado, num ambiente de trabalho sadio e equilibrado e a melhoria na qualidade de vida, essa eterna busca do bem-estar e da felicidade dos seus funcionários. Utilizamos de programas voltados à qualidade de vida, como programas preventivos por meio de palestras, comunicação áudio visual (canais de comunicação: radio colombo, TV corporativa e folders); desenvolvemos atividades como ginástica laboral, avaliação da ergonomia dos postos de trabalho, implantação de pausas laborais em setores específicos. Mantemos o plano de saúde com cobertura das especialidades médicas eletivas, cirúrgicas e de urgência e emergência em toda a abrangência regional para atendimento aos nossos funcionários. Nas três unidades do grupo dispomos de ambulatórios médicos e equipes treinadas para atendimentos a situações emergenciais de nossos funcionários.

Sendo o principal objetivo o desenvolvimento de ações preventivas, além do ambulatório médico de saúde ocupacional mantemos apoio de unidades de medicina preventiva exclusivo ao atendimento dos funcionários e dependentes portadores de doenças crônicas, procedimentos preventivos (fisioterapia, apoio psicológico), e mantemos especialidades de clínica geral ginecologista, pediatria e ortopedia com atendimento diário. Em caso de solicitação de exames complementares por parte da Saúde Ocupacional, os mesmos são realizados in loco no horário de trabalho dos funcionários. Em caso de atendimentos de emergência por mal-estar no trabalho, o funcionário é submetido a uma triagem inicial de enfermagem disponível 24 horas por dia. [403-6] [403-7]

Atualmente, a Companhia oferece suporte e assistência aos funcionários portadores de doenças crônicas, como hipertensão de diabetes. O foco é atuar na prevenção e evitar o agravamento de possíveis lesões e sequelas. Promove ainda, anualmente, vários eventos e campanhas de promoção a saúde. [403-6] [403-7]

Assim como as exigências legais em matéria de medicina do trabalho a serem cumpridas pela empresa, como o Programa de Controle Médico de Saúde Ocupacional (PCMSO), consonante aos riscos previstos no Programa de Prevenção de Riscos Ambientais, a Comissão Interna de Prevenção de Acidentes, o Serviço Especializado em Segurança e Medicina do Trabalho, entre muitas outras obrigações constantes nas normas regulamentadoras do Ministério da Economia. Utilizamos este documento como base para que a Companhia planeje as ações de prevenção de doenças ocupacionais a serem desenvolvidas durante a safra e entressafra e norteiam os POPs a serem executados, bem como as medidas de proteção, manutenção e preservação da saúde dos funcionários. Este programa é revisto anualmente ou quando se faz necessário. [403-3] [403-6] [403-7]

O monitoramento da saúde dos funcionários é realizado por meio de indicadores internos, como: [403-7]

- Absenteísmo por atestado médico: avaliação da quantidade de atestados por mês, dias perdidos por doenças, afastamentos previdenciários e por espécie de benefício e suas causas;

- Absenteísmo por lotação (exposição): análise do motivo e causa raiz;
- Índice de trabalhadores em restrição a atividade temporária ou permanente;
- Índice de dias recuperados no mês;
- Índice de cronicidade e principais acometimentos;
- Indicador previdenciário FAP/RAT;
- Conformidade com indicador de ASOs;
- Taxa de frequência de monitoramento de crônicos; e,
- Percentual do Plano de ação executável conforme planejado.

A Empresa também realiza monitoramento do quadro de PcDs, número de exames ocupacionais realizados de acordo com a periodicidade, número de ocorrências e acidentes, além de analisar e verificar os relatórios de custo mensal do setor. [403-7]

Para todos os indicadores monitorados internamente são dadas tratativas que vão desde propostas de mudança de função compatível com a restrição até a padronização de processos e fluxos, com encaminhamento para exames complementares, quando necessário. [403-7]

Adicionalmente, a Colombo se compromete a proporcionar um ambiente limpo, climatizado, organizado e avalia o clima organizacional por meio de pesquisa de clima, não poupando esforços para demonstrar confiança e gratidão no dia a dia e buscando sempre praticar a justiça nas tomadas de decisão.

A Companhia controla os acidentes de empregados próprios por tipo e, ao longo das últimas três safras, notou-se uma leve flutuação no volume de acidentes. Na última safra não ocorreram acidentes fatais, houve duas ocorrências de acidentes graves (envolvendo torções, fraturas, pequenas amputações e queimaduras) e foram registrados 89 acidentes sem gravidade (envolvendo torções, fraturas e queimaduras).

Acidentes de trabalho (nº absolutos) funcionários próprios [403-9]	Total Safra 18/19	Total Safra 19/20	Total Safra 20/21
Acidentes fatais	1	0	0
Acidentes graves (excluindo fatalidades)	6	3	2
Acidentes sem gravidade (lesões)	98	82	87
Número total de acidentes	105	85	89

Os acidentes graves estiveram relacionados ao trabalho em altura e trabalho com energia. Para eliminar esses riscos foram implementadas medidas após análise, dentre elas, sistema de bloqueio e linhas de vida. Para demais riscos detectados são implementadas análises rotineiras das tarefas em andamento e a liberação dos serviços por meio de permissões devidamente preenchidas e assinadas pelos executores e gestores da área envolvida. [403-9]

Na última safra, o volume de horas praticamente dobrou devido ao plano de contingência da Covid-19. Ainda assim, a performance de segurança teve desempenho louvável, caminhando de acordo com a premissa da Companhia de meta zero.

Taxa de acidentes de trabalho funcionários próprios⁵ [403-9]			
	2018/2019	2019/2020	2020/2021
Total de horas trabalhadas no ano	8.332.749,70	7.574.075,54	13.204.940,61
Taxa de frequência de mortes	0,12	0,00	0,00
Taxa de frequência de acidentes graves (excluindo fatalidades)	0,72	0,40	0,15
Taxa de frequência total	12,60	11,22	6,74

Houve registro como devolutiva previdenciária de dois casos de doenças ocupacionais em funcionários próprios, no qual foram contestadas devido à falta denexo causal. Ambas foram identificadas em funcionários de gênero masculino. Nenhuma das doenças ocupacionais resultaram em perda da vida. [403-10]

O compromisso da Empresa estende-se aos prestadores de serviço dentro e fora de suas unidades que devem, obrigatoriamente, seguir os procedimentos para a gestão de trabalhadores terceiros e, posteriormente, passar pelo processo de auditoria para verificação do cumprimento dos procedimentos. Os processos de SSO de clientes também são cumpridos pela Companhia. Não há dados sobre o número de acidentes ou doenças ocupacionais relacionadas a terceiros. [403-7]

Investir na saúde e segurança das pessoas e operações é um benefício revertido implicitamente em diversos outros indicadores internos, dentre eles, redução do absenteísmo, de acidentes e de paradas na produção, além de aumento do desempenho individual e de equipes. [103 | 403]

A brigada de emergência é treinada para agir em situações críticas e a Colombo dispõe de materiais de primeiros socorros e unidade móvel intensiva equipada para assistência e remoção de vítimas graves. [403-7]

Prevenção à Covid-19

A Colombo Agroindústria adotou protocolos internos como estratégias para mitigação dos riscos de disseminação e contágio da doença Covid-19, elencado três níveis de resposta: Alerta, Perigo Iminente e Emergência em Saúde e Segurança do trabalho. Cada nível é baseado na avaliação do risco do novo coronavírus afetar a empresa e seu impacto para a saúde dos nossos funcionários, para a saúde econômica da empresa e para preservar a sociedade com práticas sustentáveis de prevenção.

Questões importantes são consideradas nessa avaliação:

- **Transmissibilidade da doença:** qual o modo de transmissão, capacidade de sustentar o nível da comunidade circunvizinhas e surtos, no qual realizamos o acompanhamento dos casos por meio de boletins epidemiológicos, acompanhamento do número de casos novos registrados, bem como possíveis óbitos nas cidades de abrangência da empresa; e,

- **Propagação geográfica do novo coronavírus:** distribuição global das áreas afetadas da empresa, para tanto, os médicos do trabalho juntamente com a equipe técnica de saúde e segurança percorreram 100% das áreas e postos de trabalho da empresa;

- **Análise de dados coletados:** após realizado o levantamento dos postos de trabalho, foram identificadas situações de risco para contaminação e propagação do vírus, por meio de informações sobre planta física de cada posto de trabalho, bem como materiais e equipamentos dispostos no local, ventilação e circulação de ar, circulação e distanciamento de pessoas, recursos para higienização das mãos entre outros aspectos observados;



•**Enquadramento das áreas e postos de trabalho:** realizando a elaboração dos fluxos para classificação das áreas de risco em vermelha, amarela e verde. Nestas áreas para cada caso confirmado da doença a estratégia adotada foi baseada no afastamento dos contatos diretos, monitoramento dos contatos indiretos e intensificação das medidas de sanitização do ambiente e reforço da educação continuada nestes setores. Assim como promovemos o afastamento do grupo de risco (portadores de doenças crônicas) e de gestantes; bem como viabilizamos o home office para as funções administrativas.

Além das diretrizes da Organização Mundial da Saúde e do Ministério da Saúde, uma comissão composta pelos profissionais da Medicina Ocupacional, Segurança do Trabalho, Qualidade e RH deliberam diariamente medidas adicionais de prevenção visando à preservação da saúde de todos os funcionários. A empresa constituiu, ainda, o Comitê de Gerenciamento de Crise, responsável por deliberar e implementar protocolos para a continuidade das operações, a fim de garantir abastecimento de alimentos e distribuição de etanol e energia.

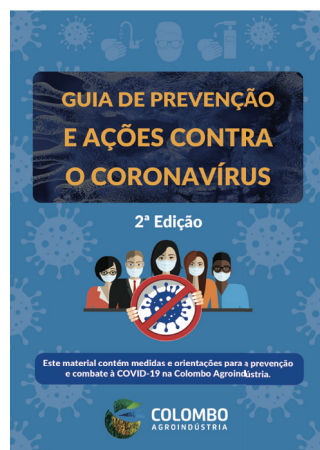
Ações em curso pela empresa:

•Conscientização contínua de todos os funcionários sobre a doença, sintomas e prevenção por meio de canais de comunicação internos, tais como televisão e rádio corporativos, murais, e-mails, intranet, SMS e WhatsApp; produção de vídeo, distribuição de panfleto e cartilha, comunicado em holerite e artes em assinaturas de e-mail; lideranças (multiplicadores), DDS, visitas setoriais, balcão de informações e orientações;

•Afastamento de funcionários do grupo de risco, gestantes, vulneráveis e que apresentam sintomas gripais. Afastamento, ainda, de pessoas que tiveram contato direto com casos suspeitos ou confirmados de Covid-19;

•Acompanhamento diário à distância de funcionários que apresentam sintomas gripais;

•Utilização de máscaras por todos os funcionários e terceiros da empresa; Instalação de cabines de sanitização nas três unidades, utilizadas pelos funcionários no início e final do expediente;





- Aferição da temperatura corporal por meio de termômetro frontal sem contato e encaminhamento para triagem médica de funcionários com temperatura igual ou superior a 37,8°C;
- Registro de jornada através do cartão do ponto em substituição à biometria; Antecipação de turnos de trabalho, escalonamento de funcionários administrativos e adoção de *home office* para os que podem realizar as atividades à distância;
- Escalonamento dos horários de refeições dos funcionários e demarcação dos locais autorizados para se sentarem nos refeitórios, permitindo o distanciamento seguro e evitando aglomerações;
- Produção e disponibilização de álcool em gel ou líquido 70%, assim como hipoclorito de sódio 1% em vários pontos da empresa, transporte coletivo, áreas de vivência e máquinas e veículos;
- Aumento da frequência de higienização de todos os ambientes, especialmente banheiros, postos de trabalho, refeitórios, áreas de vivência, máquinas, veículos e veículos de transporte coletivo;
- Demarcação da distância mínima de 1,5 metro em vários locais onde possam ocorrer filas, a fim de garantir distanciamento seguro;
- Identificação da rota, veículo e assento que cada funcionário deve ocupar no transporte coletivo;
- Permanência das janelas abertas durante todo o trajeto dos ônibus ou, em dias frios, ao menos o alçapão dos corredores;
- Suspensão dos treinamentos internos ou, quando essenciais para a manutenção das atividades da empresa, com número muito reduzido de participantes em ambiente controlado;
- Suspensão de reuniões em locais fechados;
- Cancelamento de viagens, visitas técnicas, congressos, treinamentos e reuniões externas, inclusive entre unidades;





- Restrição ao trabalho presencial de consultores e ao acesso de fornecedores, clientes e visitantes em geral;
- Formação de equipe interna de auditores voluntários para verificação do cumprimento dos protocolos de saúde e segurança adotados;
- Envio de boletim interno diário de controle de atendimento ambulatorial para identificação e monitoramento de casos suspeitos;
- Triagem e orientações aos funcionários no retorno de férias;
- Estabelecimento de protocolos de checagem e monitoramento na Portaria, com aplicação de questionário e aferição de temperatura de funcionários de terceiros, motoristas de transportadoras, entre outros;
- Interface com equipes regionais de Saúde e Vigilância Epidemiológica e com empresas do setor para troca de conhecimento e estratégias utilizadas;
- Interface com a operadora do plano de saúde para adoção de medidas preventivas;
- Além das ações internas, foram produzidos e doados 56 mil litros de álcool líquido 70% para ÚNICA e 60 hospitais, prontos-socorros e unidades de saúde dos municípios de entorno das três unidades, e distribuídas gratuitamente marmitas aos caminhoneiros de transportadoras que permaneciam no pátio de carregamento da empresa;

Controle de acesso: foram elaboradas fichas de monitoramento e rastreabilidade de funcionários e visitantes, desenvolvido aplicativo por *smartphones* para rastreabilidade e identificação de sintomáticos gripais e/ou contato com pessoas com suspeita ou confirmação de contágio previamente a vir ao trabalho:

- **Formulário de visitantes:** todos que adentrarem devem responder o questionário, caso uma das questões sejam afirmativas a portaria entra em contato com o ambulatório médico (aberto nas 24hs de segundas a domingos) para orientação. Casos de sintomáticos gripais (independente se funcionários, visitantes e/ou terceiros), são encaminhados aos serviços de saúde de referência;



- **Formulário de autorização para realização de visitas externas:** as visitas externas a fornecedores, clientes e prestadores de serviços, levando em consideração a necessidade de cada área e a impossibilidade de prorrogação, devem seguir todas as recomendações de saúde e segurança. Para isso, foi desenvolvido um questionário simples para que o funcionário envie à empresa a ser visitada, com antecedência mínima de 48 horas, solicitando o retorno antes da efetiva visita. A medicina do trabalho local e corporativa deve avaliar para análise e permissão da visita;

- **Formulário de retorno de férias:** todo funcionário previamente ao sair de recesso recebe o aviso de férias juntamente com um formulário que possibilita coleta de informações de rastreabilidade e identificação de risco que possa eventualmente ter sido exposto durante o gozo de suas férias. O retorno ao trabalho só é permitido após comparecer no ambulatório médico da empresa apresentando este formulário preenchido, análise deste e avaliação do funcionário e liberação do médico do trabalho;

- **Monitoramento dos colaboradores com sintomas gripais:** colaboradores em estado gripal não necessitam apresentar atestado médico, basta entrar em contato telefônico com ambulatório médico da empresa, onde é realizada triagem telefônica pelo profissional de saúde e transmitidas orientações quanto ao afastamento; caso apresente febre, tosse persistente, coriza, perda do olfato ou paladar, diarreia ou fraqueza, cefaleia (dor de cabeça), este poderá procurar a unidade de saúde mais próxima da sua residência e após a consulta médica (avaliação médica), dar a devolutiva para empresa por telefone para receber orientação adequada e acompanhamento. Se for afastado, não deve comparecer à empresa até que os sintomas regredam, independentemente do tipo de vínculo que tenha. Nenhum afastamento gera prejuízo de salário e benefícios são mantidos;

- **Assistência à saúde aos funcionários:** a empresa mantém três unidades de saúde preventiva (unidade UNIMED - localizada nas regiões de abrangência da empresa) única e exclusivamente para atendimento a funcionários e seus dependentes sem custo algum ao funcionário. De acordo com a gravidade clínica da doença, contamos com especialistas conveniados ao plano de saúde para suporte ao tratamento, acompanhamento tais como: complicações graves, internações e tratamento pós Covid-19.



Relacionamento com Comunidades

A Colombo é responsável por cerca de 5.161 mil empregos diretos e 15 mil indiretos. Com presença em três municípios diferentes no estado de São Paulo, a Colombo é umas das principais empregadoras nas regiões de atuação, onde contribui para o desenvolvimento local e até mesmo de cidades posicionadas no entorno de suas operações.

Na safra 2019/2020, a Colombo contava com diversos projetos e ações sociais baseadas em seu Princípio de Responsabilidade Social, direcionadas às comunidades onde atua. Entre eles, os projetos Empresa Amiga da Criança (da Fundação Abrinq), Jovem Agricultor do Futuro, Jovem Aprendiz, entre outros.

Na safra 2020/2021, devido à pandemia de Covid-19, não ocorreram engajamentos com a comunidade e nem aportes em projetos sociais, apenas doações para entidades necessitadas.

8 Sumário GRI

[102-55]

Conteúdos gerais			
Perfil organizacional			
Norma GRI	Conteúdo	Página / Resposta	Omissão
GRI 102: Conteúdos gerais 2016	102-1 Nome da organização	Pg. Xx	-
	102-2 Atividades, marcas, produtos e serviços	Pg. Xx	-
	102-3 Localização da sede	Pg. Xx	-
	102-4 Localização das operações	Pg. Xx	-
	102-5 Natureza da propriedade e forma jurídica	Pg. Xx	-
	102-6 Mercados atendidos	Pg. Xx	-
	102-7 Porte da organização	Pg. Xx	-
	102-8 Informações sobre empregados e trabalhadores	Pág. Xx	-
	102-9 Cadeia de fornecedores	Pg. Xx	-
	102-10 Mudanças significativas na organização e na sua cadeia de fornecedores	Pg. Xx	-
	102-11 Abordagem ou princípio da precaução		-
	102-12 Iniciativas desenvolvidas externamente	Pg. Xx	-



	102-13 Participação em associações	Pg. Xx	-
Estratégia			
Norma GRI	Conteúdo	Página / Resposta	Omissão
GRI 102: Conteúdos gerais 2016	102-14 Declaração do tomador de decisão sênior	Pg. Xx	-
Ética e integridade			
Norma GRI	Conteúdo	Página / Resposta	Omissão
GRI 102: Conteúdos gerais 2016	102-16 Valores, princípios, padrões e normas de comportamento	Pg. Xx	-
Governança			
Norma GRI	Conteúdo	Página / Resposta	Omissão
GRI 102: Conteúdos gerais 2016	102-18 Estrutura da governança	Pg. xx	-
Engajamento de <i>stakeholders</i>			
Norma GRI	Conteúdo	Página / Resposta	Omissão
GRI 102: Conteúdos gerais 2016	102-40 Lista de grupos de <i>stakeholders</i>	Pg. xx	-
	102-41 Acordos de negociação coletiva	Pg. xx	-
	102-42 Identificação e seleção de <i>stakeholders</i>	Pg. xx	-
	102-43 Abordagem para engajamento de <i>stakeholders</i>	Pg. xx	-
	102-44 Principais tópicos e preocupações levantadas	Pg. xx	-
Práticas de reporte			
Norma GRI	Conteúdo	Página / Resposta	Omissão
GRI 102: Conteúdos gerais 2016	102-45 Entidades incluídas nas demonstrações financeiras consolidadas	Pg. xx	-
	102-46 Definindo o conteúdo do relatório e limites do tópico	Pg. xx	-
	102-47 Lista dos tópicos materiais	Pg. xx	-
	102-48 Reformulações de informações	Não houve	-
	102-49 Mudanças no relatório	Pg. Xx	-
	102-50 Período do relatório	Pg. xx	-



	102-51 Data do relatório mais recente	Pg. xx	-
	102-52 Ciclo do relatório	Pg. xx	
	102-53 Ponto de contato para perguntas sobre o relatório	Pg. xx	-
	102-54 Opção de acordo com o GRI Standards	Pg. xx	-
	102-55 Sumário de Conteúdo GRI	Pg. xx	-
	102-56 Asseguração externa	O relatório não foi submetido à verificação externa dos dados	-

Tópicos materiais			
Desempenho econômico			
Norma GRI	Conteúdo	Página / Resposta	Omissão
GRI 103: Abordagem de gestão 2016	103-1 Explicação sobre o tópico material e seus limites	Pg. xx	-
	103-2 Abordagem de gestão e seus componentes	Pg. xx	-
	103-3 Evolução da abordagem de gestão	Pg. xx	-
GRI 201: Desempenho econômico 2016	201-1 Valor econômico direto gerado e distribuído	Pg. xx	-
Água e efluentes			
Norma GRI	Conteúdo	Página / Resposta	Omissão
GRI 103: Abordagem de gestão 2016	103-1 Explicação sobre o tópico material e seus limites	Pg. xx	-
	103-2 Abordagem de gestão e seus componentes	Pg. xx	-
	103-3 Evolução da abordagem de gestão	Pg. xx	-
GRI 303: Água e efluentes 2018	303-1 Interações com a água como recurso compartilhado	Pg. xx	-
	303-3 Captação de água	Pg. xx	-
	303-5 Consumo de água	Pg. xx	-

Emprego			
Norma GRI	Conteúdo	Página / Resposta	Omissão
GRI 103: Abordagem de gestão 2016	103-1 Explicação sobre o tópico material e seus limites	Pg. xx	-
	103-2 Abordagem de gestão e seus componentes	Pg. xx	-
	103-3 Evolução da abordagem de gestão	Pg. xx	-
GRI 401: Emprego 2016	401-1 Novas contratações e rotatividade de empregados	Pg. xx	-

Saúde e segurança ocupacional			
Norma GRI	Conteúdo	Página / Resposta	Omissão
GRI 103: Abordagem de gestão 2016	103-1 Explicação sobre o tópico material e seus limites	Pg. xx	-
	103-2 Abordagem de gestão e seus componentes	Pg. xx	-
	103-3 Evolução da abordagem de gestão	Pg. xx	-
GRI 403: Saúde e segurança ocupacional 2018	403-1 Sistema de gestão de segurança e saúde ocupacional	Pg. xx	-
	403-2 Identificação de perigos, avaliação de riscos e investigação de incidentes	Pg. xx	-
	403-3 Serviços de saúde ocupacional	Pg. xx	-
	403-4 Participação, consulta e comunicação dos trabalhadores sobre saúde e segurança ocupacional	Pg. xx	-
	403-5 Treinamento de trabalhadores em saúde e segurança ocupacional	Pg. xx	-
	403-6 Promoção da saúde do trabalhador	Pg. xx	-
	403-7 Prevenção e mitigação de impactos na segurança e saúde ocupacional diretamente vinculados por relações comerciais	Pg. xx	-
	403-8 Trabalhadores cobertos por um sistema de gestão de saúde e segurança ocupacional	Pg. xx	-



	403-9 Lesões relacionadas ao trabalho	Pg. Xx	-
	403-10 Doenças relacionadas ao trabalho	Pg. xx	Não há dados disponíveis para prestadores de serviço.
Treinamento e Educação			
Norma GRI	Conteúdo	GRI Standard	Omissão
GRI 103: Abordagem de gestão 2016	GRI 103: Abordagem de gestão 2016	Pg. xx	-
	103-2 Abordagem de gestão e seus componentes	Pg. xx	-
	103-3 Evolução da abordagem de gestão	Pg. xx	-
GRI 404: Treinamento e Educação 2016	404-1: Número médio de horas de treinamento por ano por empregado	Pg. xx	Não há detalhamento de gênero, pois o sistema de gestão do tema não fornece detalhes de gênero e categoria funcional.

Créditos

Coordenação geral do projeto

- Antonio Josias da Silva
- Willian Giovani Sangalli

Consultoria GRI e redação

Green Domus Desenvolvimento Sustentável

- Felipe Jané Bottini
- Marina Dall’Anese
- Andreia Martins
- Daniel Bianco
- Mariana Ferraz



COLOMBO
AGROINDÚSTRIA

Açúcar
Caravelas[®]

PABX: 17 3576-9000 - FAX: 17 3576-9001

www.colomboagroindustria.com.br | atende@acucarcaravelas.com.br

Fazenda Bela Vista, S/Nº - CEP 15950-000 - Santa Adélia -SP - Caixa Postal 54